

ÉDITION TOULOUSE
septembre/octobre 2015

GRATUIT

de fil en DÉCO

Le plein d'idées pour votre maison

n°
49



PROJET GLOBAL

Le 50cinq

MÔMES

Rentrée old school
avec Miniséri

DURABLE

L'upcycling

PEOPLE

Noé Duchaufour-Lawrance

BIENVENUE
CHEZ MOI

Un atelier d'ébéniste

ENTIÈREMENT RÉHABILITÉ

En plein cœur de Toulouse, cet ancien atelier d'ébéniste a été entièrement repensé par l'architecte d'intérieur Olivia Dubus. L'escalier et l'îlot central ont été travaillés par l'atelier de ferronnerie Atmos.FER situé à Quint-Fonsegrives.

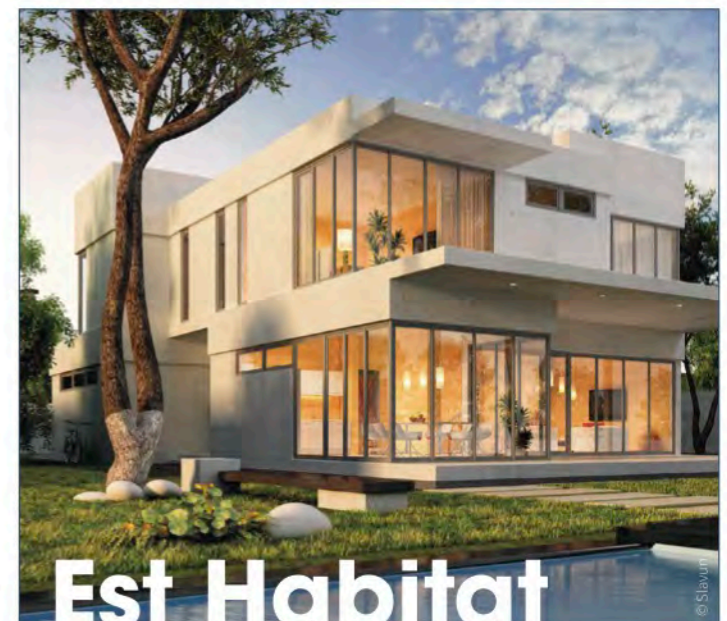


À l'origine, l'espace était constitué d'un atelier d'ébéniste en rez-de-chaussée et d'un petit appartement en R+1. L'artisan avait fait construire le bâtiment de telle façon que chacun des niveaux soit vide de murs porteurs. Seules deux grosses poutres en béton traversaient le rez-de-chaussée et portaient le plancher. Une aubaine pour Olivia Dubus qui s'est donc vu offrir une totale liberté pour aménager ces espaces. Leur indépendance lui a également permis de choisir l'emplacement exact de l'escalier et de le dessiner.

Pas à pas

La maison est une construction des années 80. Saine et bien construite, elle n'a nécessité aucun travaux de reconstruction ou de remise en état. Son originalité émane du jardin au R+1 et des très grandes fenêtres en rez-de-chaussée, héritage de l'atelier qui a été conservé. Il faut donc monter pour atteindre le jardin. Quant au rez-de-chaussée, il est à moitié enterré. Les premiers souhaits des propriétaires étaient de gagner des mètres carrés pour y loger toute leur famille : un grand salon, une cuisine semi-ouverte sur la salle à manger, cinq chambres, un bureau, deux salles d'eau et une entrée avec placard.

Pour l'instant, la maison rassemble quatre chambres, le salon, la cuisine et la salle à manger, ainsi qu'un bureau provisoire dans l'entrée sous l'escalier. La possibilité de créer une surélévation rend le projet évolutif ; l'idée étant de créer dans un second temps deux autres chambres, une salle de télévision et une salle de bains.



Est Habitat

Agence immobilière spécialisée vente

Cote Pavée - Guilhémery - Hypercentre - Balma



100 av. Jean Rieux - 31500 Toulouse

T. 09 82 45 25 15

contact@esthabitat.com

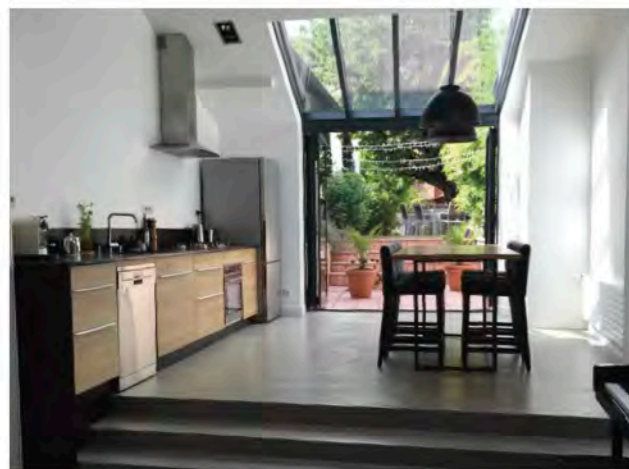
www.esthabitat.com

OLIVIA DUBUS

Architecte d'intérieur

Diplômée d'architecture d'intérieur, design mobilier et design global à l'atelier de Sèvre puis l'école Bleue à Paris, après avoir été responsable du bureau d'études chez Silvera puis chef de projet dans le cabinet d'architecture Archimage, Olivia Dubus crée sa propre société d'architecture d'intérieur il y a 10 ans et réalise vos projets sur-mesure entourée d'artisans talentueux.

Réhabilitation de maison, rénovation d'appartement, extension et surélévation, agencement de boutiques, restaurants, entreprises, création de mobilier sur-mesure.



Olivia
ARCHITECTE
D'INTERIEUR



Olivia Dubus
P. 06 07 09 05 27
olivia.dubus@od-design.fr
www.olivia-dubus.fr

BIENVENUE
CHEZ MOI

**La particularité du jardin
en hauteur a permis
d'ouvrir le salon
et la cuisine sur l'extérieur.**



© Olivia Dubus

Grand projet pour petit budget

Avec un budget de 100 000 € pour 140 m² et une redistribution complète à faire pour cinq personnes, Olivia Dubus a dû trouver des astuces pour loger confortablement tous les membres de la famille. Dans la grande chambre partagée par deux des enfants, la sensation d'espace et de clarté prédomine grâce à la cloison séparatrice qui n'atteint pas le plafond, la verrière en longueur ou encore les jeux de cloisons et de lumière.

Dans la pièce à vivre, un mur a été créé entre le salon et la salle à manger. Ce dernier est creusé dans sa partie basse afin d'y installer un bahut. L'ensemble reste très ouvert afin de ne pas créer de séparation brutale et laisser passer la lumière. L'îlot central, dessiné sur mesure par l'atelier de ferronnerie contemporaine Atmos.FER dans le même matériau et la même largeur que la table de la salle à manger, offre une continuité aux deux espaces.

Dans la chambre parentale, le cube utilisé comme dressing déborde sur le salon afin de créer des niches bibliothèque. Dans l'entrée également, le plan de travail qui se confond avec l'escalier fait office de bureau.

Les trésors du passé

Malgré la démolition complète de l'intérieur, les deux grosses poutres porteuses ont été conservées d'origine pour garder un

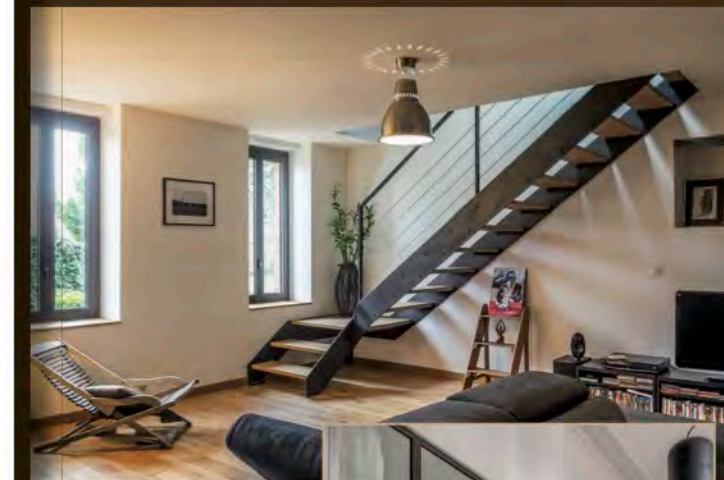
**La cloison
a été creusée
pour accueillir
le bahut.**



© A. Alric

Atmos.FER

Ferronnerie contemporaine



escalier,
mobilier sur mesure,
verrière d'atelier
et bien d'autres
choses...



Photographies: Laurent Barranco



Sur RDV
Ecoparc1 - 10 rue Hermès - 31130 Quint-Fonsegrives
Tél. : 05 61 80 26 26
www.atmos-fer.net



ESPACE CHARPENTE

Agrandissement de maison par surélévation

“ET SI VOUS RÉALISIEZ VOTRE RÊVE DE **DRESSING** ?”



agirc.com - KOUHÉ 0 347 466 570 (04/15) - Document non contractuel - Credit photos - © ally - istak.com

BIENVENUE
CHEZ MOI



élément existant et respecter l'âme de la maison. Le concept architectural s'est donc articulé autour de ces deux poutres brutes, simplement peintes en noir et visibles de toutes parts malgré le cloisonnement. Elles ont permis de tramer les baies vitrées du salon et de les mettre en valeur.

La particularité du jardin en hauteur offrant un accès direct sur les pièces à vivre a permis d'ouvrir le salon et la cuisine sur l'extérieur. Cette ouverture donne l'impression d'un séjour sur le jardin. La façade intérieure, peinte en vert pour refléter le jardin, accentue encore le jeu intérieur/extérieur. Côté aménagement, ce mur cloisonne également la suite parentale, la salle d'eau et le dressing. Une grande terrasse parallèle au séjour accentue encore cet effet. La terrasse et le jardin apparaissent alors comme deux pièces supplémentaires.

Matériaux détournés pour agencements futés

Pour modérer le budget, les matériaux ont été sélectionnés avec attention et ingéniosité : un ragréage simple avec un ajout de 3 % de pigment terre de sienne juste vernis, des plaques d'OSB pour les chambres, une cuisine Ikea customisée avec un plan de travail coulé en béton et un enduit gris anthracite avec un peu de pigment terre de sienne...

Pour l'entrée, les propriétaires cherchaient un matériau ressemblant aux pavés de rue. C'est finalement une pierre bleue destinée à l'origine aux contours de piscine qui a été sélectionnée. Elle donne beaucoup d'effet à l'entrée pour un prix très raisonnable et participe à l'idée d'intérieur/extérieur. Ces dalles de pierres seront ensuite posées à l'extérieur, devant l'entrée jusqu'au portail. Côté rangement, un immense placard a été conçu à partir de portes en bois brut vieilles de plus de 150 ans.

La table de la salle à manger est une table récupérée sur laquelle ont été posées des planches de chêne massif, un matériau qui se retrouve sur l'îlot de la cuisine. Fabriqué sur-mesure, il reprend également la même largeur que la table pour assurer une continuité visuelle.

La maison étant contemporaine, les propriétaires ne souhaitaient pas de placards intégrés dans les chambres des enfants. Chaque enfant dispose donc de sa petite armoire en bois ancienne. Sans placard intégré, la disposition des meubles est libre et évolutive, comme la maison. Les enfants peuvent en changer quand et comme ils le souhaitent.

Le projet de surélévation devrait dans un second temps orchestrer une nouvelle distribution des espaces. La suite parentale attenante au salon deviendra un bureau et deux des trois chambres du bas se transformeront en suite parentale avec chambre, dressing et salle d'eau. ●



**Le placard est conçu avec
des portes en bois brut
vieilles de 150 ans.**

www.mp-granits.fr



Midi-Pyrénées Granits

Le meilleur de la qualité à l'état pur

Midi Pyrénées Granits vous propose, pour votre plan de travail, des matériaux naturels et innovants. Ces revêtements robustes sont transformés sur-mesure et allient facilité d'entretien et durée de vie inégalée.

Chez Midi-Pyrénées Granits, la déco est à portée de tous budgets. Pour la rentrée, les collections font peau neuve aussi dans la cuisine. Profitez des prix cassés sur nos best sellers, à ne manquer sous aucun prétexte !



**Midi Pyrénées
Granits**
CUISINES & DÉCO

17 bis rue Alfred Sauvy
ZAC Sud de Francazal
31270 Cugnaux
T. 05 61 92 96 61
contact@mp-granits.fr

Publi-Communiqué - photos : Consentino

Pour tout renseignement appeler au

05 62 87 5000

www.espacecharpente.com

1 chemin des côtes 31410 Longages